

# **Kutná Hora – víceúčelová sportovní hala Klimeška –**

## **1. etapa**

### **Soupis dokladů :**

1. Městský úřad Kutná Hora – odbor dopravy ze dne 14.1.2016
2. Archeologický ústav AV Praha ze dne 21.1.2016
3. Policie ČR DI Kutná Hora ze dne 1.2.2016
4. Městský úřad Kutná Hora - ŽP ze dne 1.2.2016
5. HZS Kutná Hora ze dne 3.2.2016
6. Městský úřad Kutná Hora – Odb. památkové péče ze dne 11.2.2016
7. KHS Kutná Hora ze dne 28.1.2016
8. Vodohospodářská společnost Vrchlice Maleč a.s. ze dne 10.2.2016
9. Povodí Labe s.p. ze dne 1.3.2016
10. SEI Praha ze dne 11.3.2016
11. ČEZ Distribuce
12. Městský úřad Kutná Hora ŽP – ovzduší
13. Městský úřad Kutná Hora ŽP - § 17
14. RWE Brno

**MĚSTSKÝ ÚŘAD KUTNÁ HORA**

Havlíčkovo náměstí 552/1, 284 01 Kutná Hora, IČ: 00236195

**odbor dopravy a silničního hospodářství**

sídlo odboru: Radnická 178, Kutná Hora

tel.: 327 710 111\*, fax: 327 710 320

e-mail: [doprava@kutnahora.cz](mailto:doprava@kutnahora.cz), ID DS: b65bfx3[www.mu.kutnahora.cz](http://www.mu.kutnahora.cz)

NAŠE ZN.: MKH/003075/2016/02  
Č.J.: MKH/003583/2016  
TEL.: 327 710304  
FAX: 327 710320  
E-MAIL: [dlouha@mu.kutnahora.cz](mailto:dlouha@mu.kutnahora.cz)

MILOTA Kladno, spol. s r.o.  
Huťská 1557  
272 01 Kladno

DATUM: 14. ledna 2016

Městský úřad Kutná Hora, odbor dopravy a silničního hospodářství, obdržel vaši žádost o stanovisko k PD pro vydání stavebního povolení na stavbu sportovní haly na pozemku parc.č. 3336, 3337/1, 3340, 3341, 3337/14 k.ú. Kutná Hora – I. Etapa v rozsahu sportovní soutěžní hala a jednopodlažní vstupní objekt. Součástí stavby je parkoviště, přípojky vody, kanalizace vč. laporu, přípojka plynu a elektřiny, komunikace vč. chodníku, sadové úpravy, venkovní sportoviště.

Městský úřad Kutná Hora, odbor dopravy a silničního hospodářství zasílá vyjádření a podmínky za jakých je možno realizovat navrhovanou stavbu ve vztahu k pozemním komunikacím.

- v případě záboru místní komunikace pro umístění stavebního materiálu bude předem požádáno o vydání rozhodnutí na zvláštní užívání místní komunikace dle zákona č.13/1997Sb., o pozemních komunikacích, ve znění pozdějších předpisů
- v případě zásahu do místních komunikací či silnice č. III/03321 pro uložení inženýrských sítí bude předem v dostatečném předstihu požádáno o vydání rozhodnutí na zvláštní užívání dle zákona č.13/1997Sb., o pozemních komunikacích, ve znění pozdějších předpisů
- v případě uzavírky pozemní komunikace bude předem v dostatečném předstihu (min. 30dní) požádáno o vydání rozhodnutí na uzavírku dle zákona č.13/1997Sb., o pozemních komunikacích, ve znění pozdějších předpisů
- při provádění stavebních prací je nutno dodržovat místní úpravu dopravního značení stanovenou dle zákona č.361/2000Sb., o provozu na pozemních komunikacích, ve znění pozdějších předpisů
- v případě, že stavbou dojde ke změně stávající místní úpravy dopravního značení, bude požádáno o nové stanovení místní úpravy provozu na pozemních komunikacích, k žádosti bude předloženo DIO schválené KŘ Policie Středočeského kraje, územního odboru Kutná Hora
- v případě, že dojde při stavbě k ovlivnění bezpečnosti či plynulosti provozu na pozemních komunikacích, bude požádáno o stanovení přechodné úpravy provozu po předchozím písemném vyjádření příslušného orgánu policie
- v případě, že dojde ke zřízení sjezdu či úpravě stávajícího dopravního připojení bude požádáno o vydání povolení sjezdu, dle § 10 odst. 1 zákona o pozemních komunikacích a § 12 vyhlášky č. 104/1997 Sb., kterou se provádí zákon o pozemních komunikacích, ve znění pozdějších předpisů
- dešťové vody ze zpevněných ploch budou likvidovány na pozemku stavebníka, musí být zamezeno stékání dešťových vod na pozemní komunikaci



ARCHEOLOGICKÝ ÚSTAV AKADEMIE VĚD ČR, Praha, v.v.i.

118 01 Praha 1 - Malá Strana, Letenská 4

Pracoviště Kutná Hora, Hloušecká 609, 284 01 Kutná Hora

tel.: 327 511 730, e-mail: archeologiekh@seznam.cz

v Kutné Hoře 21.1.2016

č.j. ARUP-461/2016

Milota Kladno, spol. s r.o.  
Huťská 1557  
272 02 Kladno

stavebník: Město Kutná Hora  
Havlíčkovo nám. 552  
284 01 Kutná Hora

Váš dopis zn.: ze dne 7.1.2016

**Věc: vyjádření k projektované akci z hlediska archeologické památkové péče****akce - Kutná Hora – víceúčelová sportovní hala – areál Klimeška, I. etapa**

Proti navrhované akci není z hlediska archeologické památkové péče námitek. Protože při výkopových pracích může dojít k narušení archeologických nálezů a situací, v souladu se zákonem č.20/87 Sb. O státní památkové péči v platném znění je třeba dodržet před zahájením akce tyto podmínky:

- 1) zajistit provedení archeologického dohledu v průběhu stavby uzavřením smlouvy o dílo mezi investorem akce a Archeologickým ústavem AV ČR, Praha, v.v.i.
- 2) ohlásit termín zahájení akce po tom, co bylo vydáno stavební povolení, na adresu: ARÚ AV ČR Praha, pracoviště Kutná Hora, Hloušecká 609, 284 01, tel. 327 511 730.
- 3) oznámit průběh vlastních zemních a výkopových prací dodavatelem nejpozději 3 týdny před termínem na adresu uvedenou v bodu 2.

Včasná informace umožní koordinaci archeologického výzkumu s průběhem stavby a zabrání případným zdržením. Vzhledem k tomu, že akce bude z velké části probíhat na recentně narušených terénech, budou práce sledovány pouze výběrově, zejména při hloubení výkopů pro inženýrské sítě mimo dříve zastavěný areál. Průběh a rozsah archeologického dohledu bude upřesněn ve smlouvě. Dle výše uvedených zákonů hradí náklady záchranného archeologického výzkumu investor akce.

Děkujeme za spolupráci.

PhDr. Radka Šumberová, Ph.D.

vedoucí pracoviště Kutná Hora

Archeologický ústav AV ČR, Praha, v.v.i.  
Letenská 4, 118 01 Praha 1  
IČ: 67985912 DIČ: CZ67985912  
PRACOVIŠTĚ KUTNÁ HORA

Na vědomí: Městský úřad Kutná Hora, stavební úřad, Havlíčkovo nám. 552, 284 24 Kutná Hora



Pomáhat a chránit

KRAJSKÉ ŘEDITELSTVÍ POLICIE STŘEDOČESKÉHO KRAJE  
Územní odbor Kutná Hora  
Dopravní inspektorát  
Na Náměstí 421  
284 01 Kutná Hora



Č.j.KRPS-16578-1/ČJ-2016-010506

Kutná Hora 1. února 2016  
Počet listů: 1

Milota Kladno, spol. s.r.o.  
Huťská 1557  
272 01 Kladno  
IČO: 47550961

**Věc: Stanovisko k PD pro SR dle § 16 odst. 2 písm. b) z. č. 13/1997 Sb., o pozemních komunikacích**

**Název akce: Kutná Hora – víceúčelová sportovní hala – areál Klimeška – I. etapa**

Krajské ředitelství policie Středočeského kraje, územní odbor, Dopravní inspektorát Kutná Hora na základě Vaší žádosti a předložené projektové dokumentace na výše uvedenou akci Vám po prostudování dokumentace sděluje následující:

- stanovisko dle § 16 odst. 2 písm. b) z. č. 13/1997 Sb., o pozemních komunikacích ve znění pozdějších předpisů
- vyjádření dle § 77 odst. 2 písm. b) z. č. 361/2000 Sb. o provozu na pozemních komunikacích a o změnách některých zákonů ve znění pozdějších předpisů ke stanovení místní úpravy provozu na pozemních komunikacích

PČR DI Kutná Hora

**souhlasí**

s výše uvedenou akcí dle předložené projektové dokumentace bez připomínek.

Obecné podmínky pro provedení stavby:

Stavba nebude prováděna v zimním období roku. Během celé stavby budou okolní pozemní komunikace udržovány v čistém stavu a nebude docházet k jejímu znečištění stavebními stroji. K provedení stavby v silničním pozemku je nutné povolení ke zvláštnímu užívání pozemních komunikací dle § 25 odst. 1 z. č. 13/1997 Sb. o pozemních komunikacích ve znění pozdějších předpisů, která vydává silniční správní úřad. V případě, že zvláštní užívání může ovlivnit bezpečnost nebo plynulost silničního provozu, je nutný předchozí souhlas PČR. K žádosti o předchozí souhlas PČR se zvláštním užíváním předloží stavebník nebo zhotovitel stavby návrh DIO (dopravně inženýrských opatření) tj. přechodného dopravního značení ve dvojím vyhotovení s časovým harmonogramem prací minimálně 30 dní před začátkem akce.

Dopravní inspektorát si vyhrazuje právo toto vyjádření změnit nebo doplnit, pokud si to bude vyžadovat změna situace v silničním provozu nebo z důvodu veřejného zájmu.

zapsal: komisař por. Jiří Louda, DiS.  
tel: 974 875 253, 702 195 665  
fax: 974 875 258, 974 875 468  
e-mail: [kh.di@pcr.cz](mailto:kh.di@pcr.cz)  
ID: 2dtai5u

komisař npor. Patrik Kraus, DiS.  
vedoucí DI ÚO Kutná Hora  
tel. 974 875 250



## MĚSTSKÝ ÚŘAD KUTNÁ HORA

Havlíčkovo náměstí 552/1, 284 01 Kutná Hora, IČ: 00236195

**odbor životního prostředí**

sídlo odboru: Radnická 178, Kutná Hora

tel.: 327 710 111\*, fax: 327 710 364

e-mail: [zivotni@kutnahora.cz](mailto:zivotni@kutnahora.cz), ID: b65bf3,

[www.mu.kutnahora.cz](http://www.mu.kutnahora.cz)

Váš dopis

Ze dne:

14.1.2016

Spis.zn.:

MKH/003077/2016/02/ZPR/TRL

Č.j.:

MKH/003077/2016

Vyřizuje:

Ing. Lada Truhlářová

Tel.:

327 710 264

E-mail:

[truhlarova@mu.kutnahora.cz](mailto:truhlarova@mu.kutnahora.cz)

Datum:

1.2.2016

MILOTA Kladno spol. s r.o.

Huťská 1557

272 01 Kladno

### Kutná Hora – víceúčelová sportovní hala – areál Klimeška

Městský úřad Kutná Hora, odbor životního prostředí, obdržel dne 14.1.2016 Vaši žádost o vyjádření k výše uvedené akci v k.ú. Kutná Hora, na pozemku p.č. 3336, 3337/1, 3340, 3341, 3337/14 dle KN, jako podklad pro stavební povolení.

Po posouzení záměru z hlediska ochrany životního prostředí jako příslušný orgán státní správy:

1. ve vodním hospodářství sdělujeme, že vzhledem k tomu, že stavební objekt I012 Kanalizace dešťová se z části nachází na pozemku, na kterém je koryto vodního toku, je pro povolení stavby tohoto stavebního objektu nutný souhlas vodoprávního úřadu podle § 17 odst. 1 písm. a) zákona č. 254/2001 Sb., o vodách. K povolení stavebního objektu I013 Lapol tuků je příslušný zdejší odbor životního prostředí. Formuláře žádostí naleznete na [www.mu.kutnahora.cz](http://www.mu.kutnahora.cz).

2. v oblasti nakládání s odpady podle § 79 odst. 4 písm. b) zákona č. 185/2001 Sb., o odpadech a o změně některých dalších zákonů, ve znění pozdějších předpisů, (dále jen „zákon o odpadech“) vydáváme toto vyjádření:

Odpady vzniklé z realizace stavby budou využity nebo odstraněny jen v místech a zařízeních k tomu určených, v souladu se zákonem o odpadech a v souladu s plánem odpadového hospodářství kraje. Odpady mohou být předány pouze osobě oprávněné podle § 12 odst. 3 a 4 zákona o odpadech. O odpadech vzniklých z realizace stavby bude vedena evidence podle § 39 a 40 zákona o odpadech, která bude doložena společně s oznámením o užívání stavby podle § 120 odst. 1 stavebního zákona, popřípadě s žádostí o vydání kolaudačního souhlasu, včetně bilance zemín a jiných přírodních materiálů vytěžených během stavebních činností a zemních prací. Zemina a jiný přírodní materiál vytěžený během zamýšlené stavební činnosti, může být použit pro terénní úpravy, které jsou součástí stavby. Nakládání s nebezpečnými odpady podléhá povolení orgánu veřejné správy podle § 16 odst. 3 zákona o odpadech.

3. ochrany ovzduší – v předložené projektové dokumentaci je navržena jako zdroj tepla kaskáda 3 ks plynových kotlů, jejichž celkový jmenovitý tepelný příkon bude do 300 kW. Požádejte o vydání závazného stanoviska podle § 11 odst. 3 zákona č. 201/2012 Sb., o ochraně ovzduší. Vzor žádosti je k dispozici na [http://www.mu.kutnahora.cz/data/pageadds/455\\_OVZ\\_01\\_ZS.doc](http://www.mu.kutnahora.cz/data/pageadds/455_OVZ_01_ZS.doc).

4. lesů sdělujeme, že předložený záměr se nedotýká zájmů chráněných zákonem č. 289/1995 Sb., o lesích a o změně a doplnění některých zákonů (lesní zákon), ve znění pozdějších předpisů.

Upozorňujeme, že případné změny v projektové dokumentaci, které by mohly mít vliv na pozemky určené k plnění funkcí lesa, či budou stavby nově realizovány v 50 metrovém ochranném pásmu lesa (budou tedy dotčeny lesní pozemky nebo jejich ochranné pásmo), je nutno předem projednat s orgánem státní správy lesů a řešit novou žádostí o vydání závazného stanoviska.

5. ochrany přírody sdělujeme, že z hlediska zájmů chráněných zákonem ČNR č. 114/1992 Sb., o ochraně přírody a krajiny, ve znění pozdějších předpisů, nemáme připomínky. Toto stanovisko nenahrazuje povolení ke kácení dřevin. Všechny stávající ponechávané stromy musí být po dobu stavby účelně chráněny před vlivy stavební činnosti.

6. ochrany zemědělského půdního fondu sdělujeme, že předložený záměr se nedotýká zájmů chráněných zákonem ČNR č. 334/1992 Sb., o ochraně zemědělského půdního fondu, ve znění pozdějších předpisů.

Příloha: Projekt

Ing. Vladimír Kocián  
vedoucí odboru

(5)

**ČR – Hasičský záchranný sbor Středočeského kraje**  
**územní odbor Kutná Hora**

Adresa: U Zastávky 280, 284 03 Kutná Hora

Tel.: 950 875 129

Fax: 950 875 001

E-mail: spisovna.kh@sck.izscr.cz

Ev. č. KH - 15 - 1/2016/PD

Kutná Hora 3. 2. 2016

Počet listů: 1

Příloha: 1/PD

MILOTA Kladno, spol. s r.o.  
Huťská 1557  
272 01 Kladno

**Závazné stanovisko dotčeného orgánu na úseku požární ochrany**

(Vyřizuje: nrap. Josef Švestka, tel.: 950875054, e-mail: josef.svestka@sck.izscr.cz)

**Místo stavby** : k. ú. 677710 Kutná Hora,  
č. parc. 3336, 3337/1, 3337/14, 3340, 3341

**Název stavby** : Víceúčelová sportovní hala areál "Klimeška"  
Kutná Hora

**Stavebník – investor** : Město Kutná Hora, Havlíčkovy náměstí 552,  
284 01 Kutná Hora

**Předložená dokumentace** : Dokumentace ke stavebnímu povolení

**Zpracovatel PBŘ** : Ing. Jan Pavelek ČKAIT - 1103411

Hasičský záchranný sbor Středočeského kraje jako dotčený orgán dle ustanovení § 26 odst. 2 písm. b) a ustanovení § 31 odst. 1 písm. b) zákona č. 133/1985 Sb., o požární ochraně, ve znění pozdějších předpisů (dále jen „zákon o PO“), posoudil výše uvedenou dokumentaci **předloženou dne: 14. 1. 2016** a k této vydává v souladu s ustanovením § 31 odst. 4 zákona o PO a dále dle ustanovení § 149 odst. 1 zákona č. 500/2004 Sb., správního řádu ve znění pozdějších předpisů

**souhlasné závazné stanovisko.**

**Poučení**

V souladu s ustanovením § 46 odst. 3 vyhlášky č. 246/2001 Sb., o stanovení podmínek požární bezpečnosti a výkonu státního požárního dozoru (vyhláška o požární prevenci), ve znění vyhlášky č. 221/2014 Sb., si Hasičský záchranný sbor Středočeského kraje jeden výtisk požární bezpečnostního řešení ponechává ve své dokumentaci.

K případným změnám proti posouzené projektové dokumentaci je třeba vyžádat si nové závazné stanovisko z hlediska požární ochrany.

Proti obsahu závazného stanoviska nelze podat samostatné odvolání.

Hasičský záchranný sbor  
Středočeského kraje  
Jana Palacha 1970  
272 01 Kladno  
26

plk. Ing. Jiří Pokorný  
ředitel územního odboru  
rada





## MĚSTSKÝ ÚŘAD KUTNÁ HORA

Havlíčkovo náměstí 552/1, 284 01 Kutná Hora, IČ: 00236195

Odbor památkové péče, školství a kultury

sídlo odboru: Václavské náměstí 182, Kutná Hora

tel.: 327 710 210, 327 710 111\*, fax: 327 710 106

e-mail: pamatky@mu.kutnahora.cz, ID: b65bfx3

www.mu.kutnahora.cz

Spisová značka: MKH/003039/2016/03/PAM/MON

Naše č.j.: MKH/003039/2016

Vyřizuje: Naděžda Mottlová, referent

Tel.: 327 710 211

E-mail: mottlova@mu.kutnahora.cz

Datum: 11.2.2015

### Účastníci řízení:

*MILOTA Kladno, spol. s r.o., Huťská 1557, Kladno, 272 01, IČ: 47550961, prokura Milan Molík, bytem Buštěhrad, Lidická 650, narozen 28.11.1964*

**Věc: Závazné stanovisko Městského úřadu Kutná Hora, odboru památkové péče, školství a kultury ke stavbě víceúčelové sportovní haly v areálu „Klimeška“ na pozemcích pč. 3336, 3337/1, 3340, 3341, 3337/14 k.ú. Kutná Hora – I. etapa v rozsahu sportovní soutěžní hala a jednopodlažní vstupní objekt. (dle projektové dokumentace pro stavební povolení, kterou v prosinci 2015 vypracoval Ing. Jiří Opat, kontroloval ing. Jan Roškot, projekční kancelář MILOTA Kladno, zak č. 494)**

Městský úřad Kutná Hora, odbor památkové péče, školství a kultury na základě ustanovení § 66 odst. 1 zákona č. 128/2000 Sb., o obcích, v platném znění a ustanovení § 14 odst. 2 a § 44a odst. 3 zákona č. 20/1987 Sb., o státní památkové péči ve znění pozdějších předpisů a § 149 odst. 1 zákona č. 500/2004 Sb., správní řád, k žádosti č.j. MKH/003039/2016 ze dne 14.1.2016, kterou podala projekční kancelář *MILOTA Kladno, spol. s r.o., Huťská 1557, Kladno, 272 01, IČ: 47550961, prokura Milan Molík, bytem Buštěhrad, Lidická 650, narozen 28.11.1964*, ke stavbě víceúčelové sportovní haly v areálu „Klimeška“ na pozemcích pč. 3336, 3337/1, 3340, 3341, 3337/14 k.ú. Kutná Hora – I. etapa v rozsahu sportovní soutěžní hala a jednopodlažní vstupní objekt, vydává toto

### ***z á v a z n é   s t a n o v í s k o***

**Stavba víceúčelové sportovní haly v areálu „Klimeška“ na pozemcích pč. 3336, 3337/1, 3340, 3341, 3337/14 k.ú. Kutná Hora – I. etapa v rozsahu sportovní soutěžní hala a jednopodlažní vstupní objekt, který leží na území ochranného pásma městské památkové rezervace Kutná Hora (vyhlášeno rozhodnutím ONV Kutná Hora, č.j.: kult. 75/80 H z 11.10.1982) je z hledisek ochrany zájmů státní památkové péče ve smyslu ustanovení § 14 odst. 3 zákona č. 20/1987 Sb., o státní památkové péči ve znění pozdějších předpisů, dle projektové dokumentace pro stavební povolení,**



kteřou v prosinci 2015 vypracoval Ing. Jiří Opat, kontroloval ing. Jan Roškot, projekční kancelář MILOTA Kladno, zak č. 494, přípustná.

## **O d ů v o d n ě n í**

Městskému úřadu Kutná Hora, odboru památkové péče, školství a kultury, jakožto věcně a místně příslušnému správnímu orgánu, byla dne 14.1.2016 doručena žádost, kterou podala Projekční kancelář MILOTA Kladno, spol. s r.o., Huťská 1557, Kladno, 272 01, IČ: 47550961, prokura Milan Molík, bytem Buštěhrad, Lidická 650, narozen 28.11.1964, ke stavbě víceúčelové sportovní haly v areálu „Klimeška“ na pozemcích pč. 3336, 3337/1, 3340, 3341, 3337/14 k.ú. Kutná Hora – I. etapa v rozsahu sportovní soutěžní hala a jednopodlažní vstupní objekt. Tímto dnem bylo ve věci zahájeno správní řízení.

Záměrem je vybudovat víceúčelovou sportovní halu, venkovní hřiště a technickou a dopravní infrastrukturu. Novostavba je navržena v areálu „Klimeška“ na ploše bývalého koupaliště. Plocha navazuje na sportovně společenský areál, který obsahuje krytý plavecký bazén a otevřené koupaliště a zimní stadion. Objekt se dvěma sportovními halami a potřebným zázemím má doplnit kapacitu sportovního vybavení města Kutná Hora, jehož stávající kapacita současným potřebám nevyhovuje. Součástí akce bude i realizace několika otevřených sportovních hřišť.

K žádosti byla přiložena projektová dokumentace pro stavební povolení, kterou v prosinci 2015 vypracoval Ing. Jiří Opat, kontroloval ing. Jan Roškot, projekční kancelář MILOTA Kladno, zak č. 494.

Soubor 1. etapy je navržen tak, aby po dobu než se zrealizuje etapa druhá, působil dobře z hlediska architektonické kompozice – zejména v místech, která budou zakryta další etapou (severní pohled).

Sportovní hala je řešena jako jednopodlažní objekt. Ve 2.NP je pouze ochoz nad tribunou, který není oddělen od haly a ve 3. NP jsou technické prostory. Nosnou konstrukci tvoří příčný montovaný železobetonový skelet. Obvodový plášť sportovní haly je tvořen prefabrikovanými montovanými panely a stěnovými dílci. Střecha haly bude tvořena z trapézových plechů. Pro fasády jsou zvoleny dvě barvy – modrá a okrová. Přístavba je navržena jako montovaný železobetonový rámový skelet.

Zřízením ochranného pásma kolem městské památkové rezervace se sleduje zvýšená památková ochrana městské památkové rezervace. Má zamezit případným nepříznivým vlivům z nejbližšího okolí a zabránit nežádoucím nebo rušivým zásahům a to zvláště při stavebních změnách v území vymezeném ochranným pásmem. Území ochranného pásma tvoří s historickým jádrem vzájemně související nedílný urbanistický celek. Ochranné pásmo se prohlašuje pro ochranu vnějšího obrazu okolí souboru objektů. Ochranné pásmo zajišťuje ochranu městské památkové rezervace před vnějším poškozením, k němuž by došlo například měřítkově neúměrnou výstavbou. Z titulu ochranného pásma lze bránit zásahům, které by narušily panoramatický pohled na chráněné sídlo. Uvedená novostavba nebude převyšovat okolní zástavbu a nenaruší dálkové pohledy na městskou památkovou rezervaci. Stavební úpravy nejsou v rozporu s podmínkami stavebních činností v památkově chráněném území ve smyslu rozhodnutí ONV Kutná Hora, č.j.: kult. 75/80 H z 11.10.1982.

Městský úřad Kutná Hora si vyžádal, v souladu s ustanovením § 14 odst. 6 zákona č. 20/1987 Sb., písemné vyjádření NPÚ, územního odborného pracoviště středních Čech. Žádost o vyjádření byla Národnímu památkovému ústavu, územnímu odbornému pracovišti středních Čech, Sabinova 5, Praha 3 (dále jen NPÚ) předána dne 14.1.2016.

Dle ustanovení § 14 odst. 6 zákona č. 20/1987 Sb., o státní památkové péči předloží písemné vyjádření odborná organizace státní památkové péče příslušnému orgánu státní památkové péče nejpozději ve lhůtě 20 dnů ode dne doručení žádosti o jeho vypracování, nestanoví-li orgán státní památkové péče ve zvlášť složitých případech lhůtu delší, která nesmí být delší než 30 dnů. Pokud ve lhůtě 20 dnů nebo

v prodloužené lhůtě příslušný orgán státní památkové péče písemné vyjádření neobdrží, vydá závazné stanovisko bez tohoto vyjádření. Jelikož Městský úřad Kutná Hora, odbor památkové péče, školství a kultury, toto vyjádření neobdržel, je vydáno toto závazné stanovisko bez písemného vyjádření NPÚ.

Veškeré podklady nutné pro vydání závazného stanoviska byly doloženy žadatelem. Městský úřad Kutná Hora rozhodl, v souladu s ustanovením § 14 odst. 3 zákona č. 20/1987 Sb., o přípustnosti navržených prací. Jelikož jsme neobdrželi vyjádření NPÚ, tudíž nebyly shromážděny žádné další důkazy a žádosti se v plném rozsahu vyhovuje, není proto dle ustanovení § 36 odst. 3 nutné před vydáním rozhodnutí ve věci dát možnost vyjádřit se k podkladům rozhodnutí.

Z tohoto důvodu a z důvodu hospodárnosti a urychlení řízení bylo upuštěno od seznámení s podklady, neboť podklady pro řízení předložil sám žadatel a jsou mu tedy známy.

Nedílnou součástí spisu je kopie projektové dokumentace. Tuto kopii předložil společně s originálem účastník řízení. Zástupce správního orgánu státní památkové péče s účastníkem řízení společně porovnali kopii projektové dokumentace s originálem projektové dokumentace a došli k závěru, že se tyto dva dokumenty plně shodují. Účastník řízení požádal o vložení kopie projektové dokumentace do spisu.

Toto závazné stanovisko se opírá o žádost zástupce vlastníka, projektovou dokumentaci pro stavební povolení, kterou v prosinci 2015 vypracoval Ing. Jiří Opat, kontroloval ing. Jan Roškot, projekční kancelář MILOTA Kladno, zak č. 494 a rozhodnutí ONV Kutná Hora, č.j.: kult. 75/80 H z 11.10.1982.

## **P o u č e n í**

Toto závazné stanovisko je vydáváno jako podklad pro rozhodnutí příslušného stavebního úřadu a nelze se proti němu samostatně odvolávat. Napadnout odvoláním je možné až rozhodnutí stavebního úřadu.

„otisk úředního razítka“

Mgr. Ondřej Seifert  
vedoucí odboru

### Obdržel účastník řízení na doručení:

MILOTA Kladno, spol. s r.o., Huťská 1557, Kladno, 272 01, IČ: 47550961, prokura Milan Molík, bytem Buštěhrad, Lidická 650, narozen 28.11.1964

### Na vědomí:

Městský úřad Kutná Hora, stavební úřad, Havlíčkovo nám. 552

Národní památkový ústav, územní odborné pracoviště středních Čech v Praze, Sabinova 5, Praha 3 - Žižkov, PhDr. Aleš Pospíšil, tel.: 327 512 252

#### Poznámky:

Toto rozhodnutí nenahrazuje řízení podle zákona č. 183/2006 Sb., o územním plánování a stavebním řádu, ve znění podle stavu k 1.1.2013, ke kterému je příslušný Městský úřad Kutná Hora, stavební úřad.

V případě, kdy v souvislosti s realizací výše uvedeného záměru budou prováděny zemní práce, upozorňujeme na povinnosti vyplývající z ustanovení § 22 odst. 2 a § 23 odst. 2 a 3 zákona č. 20/1987 Sb., o státní památkové péči ve znění pozdějších předpisů. Stavebník je podle těchto ustanovení mimo jiného povinen již od doby přípravy stavby tento záměr oznámit Archeologickému ústavu Akademie věd České republiky (dále jen "AV ČR"), např. Archeologickému ústavu AV ČR, pracoviště Kutná Hora (Hloušecká 609, Kutná Hora, tel.:327/511730. Dále je stavebník povinen umožnit Archeologickému ústavu AV ČR nebo jiné oprávněné organizaci provést na dotčeném území záchranný archeologický výzkum a náhodné archeologické nálezy oznamovat zmíněným organizacím.

V případě archeologického nálezu, který nebyl učiněn při provádění archeologického výzkumu (mince, kamenné, kostěné, kovové nástroje, části nádob a pod.) je nálezce nebo osoba odpovědná za provádění prací, při nichž k nálezu došlo, povinen v souladu s ustanovením § 23 odst.2 zák. č. 20/1987 Sb., o státní památkové péči, ve znění pozdějších předpisů podat o tomto nálezu oznámení Archeologickému ústavu AV ČR nebo nejbližšímu muzeu nejpozději druhý den po archeologickém nálezu nebo potom, kdy se o archeologickém nálezu dověděl.. Oznámení může učinit přímo nebo prostřednictvím obce, v jejímž územním obvodu k archeologickému nálezu došlo. Archeologický nález i naleziště musí být ponechány beze změn až do prohlídky Archeologickým ústavem nebo muzeem, nejméně však po dobu pěti pracovních dnů po učiněném oznámení.

**KRAJSKÁ HYGIENICKÁ STANICE**  
**STŘEDOČESKÉHO KRAJE SE SÍDLEM V PRAZE**

Váš dopis zn.:  
Ze dne: 28. 1. 2016

Milota Kladno, spol s.r.o.  
Hut'ská 1557  
Kladno 272 01

Sp. zn.: KHSSC04144/2016  
Č. j.: KHSSC04144/2016

Vyřizuje: MUDr. Stehlík František  
Tel.: 327580264  
E-mail: frantisek.stehlik@khsstc-kh.cz

Datum: 9. února 2016

**Víceúčelová sportovní hala – areál Klimeška Kutná Hora - závazné stanovisko.**

Na základě podání Města Kurná Hora, Havlíčkovo náměstí 552, Kutná Hora, IČ 002 36 195 ze dne 29. 1. 2016 v zastoupení Milota Kladno, spol. s.r.o. Hut'ská 1557, Kladno 272 01, IČ 475 50 961, dle plné moci ze dne 7. 1. 2016 posoudila Krajská hygienická stanice Středočeského kraje jako dotčený správní úřad podle ust. § 77 zákona č. 258/2000 Sb., o ochraně veřejného zdraví a o změně některých souvisejících zákonů, ve znění pozdějších předpisů (dále jen „zákon“), místně a věcně příslušný dle ustanovení § 10 a 11 odst. 1 písm. b) zákona č. 500/2004 Sb., správní řád, ve znění pozdějších předpisů (dále jen „správní řád“), a § 82 odst. 1 a 2 písm. i) a písm. t) zákona dokumentaci **Víceúčelová sportovní hala – areál Klimeška Kutná Hora** a v souladu s ustanovením § 4 odst. 2 písm. a) zákona č. 183/2006 Sb., o územním plánování a stavebním řádu (stavební zákon), ve znění pozdějších předpisů, a § 149 odst. 1 správního řádu vydává toto

**z á v a z n é   s t a n o v í s k o :**

**s dokumentací Víceúčelová sportovní hala – areál Klimeška Kutná Hora  
s e   s o u h l a s í**

**v souladu s § 77 zákona se souhlas váže na splnění těchto podmínek**

**1. Provoz stavby bude ověřen ve zkušebním provozu.**

**2. V zkušebním provozu stavby bude provedeno měření hluku pro garantovaný provoz stavby ve venkovním chráněném prostoru staveb v měřících bodech:**

**č.p. 3 Pobřežní ul. 2 m před východní fasádou výška 5 m.**

**č.p. 1. Macháčkovo nábřeží 2 m před východní fasádou výška 8 m.**

**A. vlastní typický provoz haly včetně provozu vzduchotechniky a garantovaného ozvučení v přepočtu na 8h denní doby.**

**B. vlastní provoz včetně provozu vzduchotechniky bez ozvučení v noční době pro nejhluchnější 1. hodinu.**

**3. Ve zkušebním provozu bude provedeno měření hluku z provozu venkovních hracích ploch v typickém provozu jejich využití po dobu 8 hodin denní doby v chráněném venkovním prostoru stavby č.p. 3 Pobřežní ulice.**

4. V případě, že na hřišti bude umístěno pískoviště pro hry dětí, stavebník před vydáním kolaudačního souhlasu předloží výsledky mikrobiálního, chemického a parazitárního laboratorního rozboru písku.

5. K užívání stavby doloží investor písemný doklad o tom, že všechny materiály přicházející do přímého styku s pitnou vodou splňují požadavky § 5 odst. 11 zákona.

6. Investor stavby zajistí informování dodavatele stavby o kontaminaci podloží s ohledem na zdravotní rizika při provádění prací a dodavatel zajistí plnění náležitosti ochrany pracovníků při provádění prací s ohledem na specifikované škodliviny a jejich zjištěnou výši v půdě.

**Odůvodnění:** dokumentaci zpracoval a projekční kancelář Milota Kladno, spol. s r.o., Huťská 1557 Kladno, IČ 47550961, datum zpracování 12/2015. Dokumentace řeší výstavbu těchto staveb: SO 21 Soutěžní haly a jednopodlažní vstupní objektu, IO 11 kanalizace splašková vnější, IO 12 kanalizace dešťová, IO 13 lapol tuku, IO51 Komunikace a zpevněné plochy, IO 61 Venkovní sportoviště, IO 71 ČTÚ a sadové úpravy, TO 11 gastro. Stavba se nachází na pozemcích 3336, 3337/1, 3340 a 3341 v areálu Klimeška k.ú. Kutná Hora. Na pozemku se nachází areál bývalých dílen ČSAD, který bude demolován. Demolice není součástí i posuzované dokumentace.

Zásobování pitnou vodou a odkanalizování na síť města, vytápění plynové teplovodní kaskádové plynové kotle 3x 94,5 kW. Ohřev teplé vody nepřímotopný zásobníkový ohříváč teplé vody o objemu 1000 l a cirkulační okruh. Preventivní kontinuální desinfekci výroby teplé vody investor nenavrhuje. Kapacita haly: hrací plocha 800 m<sup>2</sup> max. 200 osob, rozkládací tribuna max. 520 osob, celková max. kapacita haly 772 osob.

Tímto stanoviskem není posuzován odpovídající počet hygienických zařízení ve vztahu ke kapacitě stavby. Toto vyhodnocení souladu spadá do prováděcího stavebního předpisu č.268/2009 a stavebního zákona.

**Provozovny stravovacích služeb,** které vzniknou v rámci navržené stavby v 1.NP a 2.NP.

Dispoziční uspořádání 1.NP: odbytový prostor s místy k sezení, výdejní část, přípravná, samostatný vstup pro zásobování přes chodbu, navazující stavebně oddělená hrubá přípravná zeleniny, sklad potravin, sklad nápojů, sklad odpadků, úklidová místnost s výlevkou a sociální zařízení pro zaměstnance (šatna, WC s předsíní a umyvadlem). V přípravě navrženy provozně oddělené úseky mytí stolního a provozního nádobí, varný úsek, pracovní úsek s dřezem (bez bližší specifikace využití), umyvadlo na mytí rukou, stavebně oddělená hrubá přípravná zeleniny. Provozní a technologické vybavení podrobně uvedeno v PD gastro (ponecháno u spisu). Prodávaný sortiment: dovážené studené pokrmů a cukrářské výrobky, hranolky, ohřívaná uzenina, příprava sendvičů, nápoje, balené potraviny.

2.NP – 2x pohotovostní výčep s ohřívacím úsekem včetně provozně-technologického zařízení (viz. PD gastro), prodej občerstvení do jednorázových obalů, provoz pouze v době konání kulturních akcí. Předpokládaný počet zaměstnanců 5. Součástí stavby je pracoviště maséra s umyvadlem a přívodem teplé a studené vody.

**Poskytování služeb:** součástí stavby je pracoviště maséra s umyvadlem a přívodem teplé a studené vody.

**Hlukové posouzení:** Investorem závazně garantovaný provoz v hale s ohledem na technické protihlukové parametry stavby je použit jako vstupní údaj pro hlukové posouzení stavby. (Sportovní hala k sportovnímu využití s ozvučením i s živou a reprodukovanou hudbou s hladinou akustického tlaku v hale  $L_{Aeq,8h} \leq 82$  dB trvale osazeným limitérem ozvučovací soustavy, tento provoz pouze denní doba 6-22 hod. Noční doba 22- 6 hod. využití pouze tréninkové, bez veřejnosti a ozvučení)

**Hlukovou studii:** vypracoval DEKPROJEKT s.r.o. Tiskařská 10/257, Praha 10, IČO 27642411. Datum zpracování prosinec 2015 počet stran 16. Hluková studie vyhodnocuje hluk ke konkrétním stanoveným chráněným prostorům staveb. 1. Hluk z dopravy, 2. Hluk z výstavby, 3. Hluk ze stacionárních zdrojů hluku a dopravy uvnitř areálu. Výpočty jsou provedeny výpočtovým programem HLUK 1 verze 10 95 Profi X s předpokládanou odchylkou výpočtu  $\pm 2$  dB. Zpracovatel posouzení v dané lokalitě neuvádí žádné jiné zdroje hluku, které by mohly ovlivnit imisní situaci území a celkové hodnocení při umístění nové stavby.

1. **doprava:** celkový počet parkovacích stání 25 předpokládaný přírůstek dopravy vozidel na ulici Čáslavská 48/den, 5/noc. Hluková zátěž dopravy dle vyhodnocení bude menší než 0.1 dB a je nehodnotitelná dle § 20 odst. 4 nař. vlády č. 272/2011 Sb., dále jen „nařízení vlády“.

2. **hluk z výstavby:** doba výstavby 7:00 21:00 hod. 20 TNA/den v době betonáže max. 40 mixu/den, stavební práce výpočty dokladovány splnění  $L_{Aeq,s} = 65$  dB. Pro provádění prací je stanoveno doporučení zpracovatele hlukového hodnocení k minimalizaci vlivu hluku na chráněné prostory.

3. **stacionární zdroje hluku:** jsou posuzovány k pěti chráněným venkovním prostorům staveb. Vyhodnocena je vzduchotechnika, provoz haly, včetně ozvučení na garantovanou hodnotu, viz výše a provoz dopravního napojení venkovní sportoviště. Zadané parametry hlučnosti sportovní haly: s ohledem na neprůzvučnost stavebních konstrukcí okna neotevratelná  $R_w = 34$  dB, větrání zajištěné vzduchotechnikou. Střecha  $R_w = 40$  dB západní fasáda  $R_w = 45$  dB, jižní, východní a severní strana  $R_w = 45$  dB, prosklené stěny sportovní haly (jih, východ, sever  $R_w = 34$  dB. Hluková studie nekonkretizuje jednotlivé výrobní typy zařízení zdrojů hluku uvádí pouze nutnost dodržení vstupních hlukových parametrů stavby včetně realizace protihlukových opatření tak, aby byl splněn imisní limit nařízení vlády v chráněném prostoru dle § 30 zákona.

Kontrola dodržení zadání hlukové studie při realizaci stavby je věc investora a příslušných výběrových řízení. V hlukové studii je definováno 6 chráněných venkovních prostor staveb ul Pobřežní č.p. 38 a č.p. 3, Macháčkovo nábřeží č.p. 1, Čáslavská 455. Nejvyšší dosahovaná hodnota z typického provozu haly a zázemí garantovaná výpočtem denní doba č.p. 3 Pobřežní ulice.  $L_{Aeq,8h} = 36,7$  dB, noční doba  $L_{Aeq,1h} = 27,5$  dB. Pro zdroj hluku hluky s výskytem tónové složky je imisní limit  $L_{Aeq,8h} = 45$  dB a  $L_{Aeq,1h} = 35$  dB, dle nařízení vlády splněn. Součástí stavby vlastní stavby nejsou žádné stacionární zdroje vibrací, ani neionizujícího záření. Součástí dokumentace je hodnocení přirozeného a sdruženého osvětlení uvnitř bytových místností vypracované 04. 12. 2015 se závěrem nutnosti doplnění vyhovujícího umělého osvětlení.

**Venkovní sportoviště:** venkovní zatravněná plocha hřiště pro míčové hry 34,8 x 48 m, dvě plochy na tenis, 2 x volejbalové hřiště, 1x dětské hřiště s říčním šterkem. Jako součást protihlukových opatření je ponechání stávajícího zděného oplocení podél ulice Potoční k zabránění přenosu imisí hluku z provozu hřišť do chráněných prostor staveb. viz str. 2 technické zprávy.

**Součástí dokumentace je průzkum znečištění zemin** vypracovaný společností ochrana podzemních vod Bělohorská 31, Praha 6. Datum zpracování 19. 1. 2016 počet listů 12, počet příloh 3. Zpráva vyhodnocuje geologické a hydrogeologické poměry lokality i v rámci řešení ovlivňování životního prostředí starými důlními zátěžemi v Kutné Hoře a okolí viz usnesení vlády ČR. č. 538/2002. Byly odebrány směsné vzorky z 5 sond po obvodu staveniště, viz. výkresy situace. Mimo jiné pro prioritní toxické prvky z důlní činnosti s možným vlivem na zdraví. Zjištěné hodnoty prvku v půdě v mg/kg vztaženého k sušině. As 150 – 1100, Cd 1.1 – 1,9, Pb 180 – 270.

**Hodnocení zdravotního rizika z půdy** je KHS provedeno v souladu s § a § 82 odst. 1 a 2 písm. i) a t) zákona pro obytné území při jeho využití orientačním porovnáním s Hodnocení rizika vybraných těžkých kovů v zemině v residenční oblasti Kutná Hora, vypracované Zdravotním

ústavem se sídlem v Kolíně, pobočka Praha, Dittrichova č.p. 17, Praha 2 ze dne 22. 3. 2006, počet stran: 25 + dodatek. Při hodnocení byly použity liberální referenční hodnoty údajů RIVM Bilhoven. **V bezprostřední návaznosti na zatížené území se nachází venkovní rekreační plocha Kutnohorské plovárny, Čáslavská 198, Kutná Hora s kapacitou 1100 osob/den u které může uvedenou činností dojít k ovlivnění, dále zdravotní středisko.**

Lze konstatovat, že pro obsahy Pb a Cd v půdě pro vstupy do organismu neúmyslným požitím a kůží v obytném území rekreační plochy plovárny není zvýšené zdravotní riziko u těchto škodlivin zjištěno za cíleného omezení přenosu znečištění dle POV.

**U As lze již pravděpodobnost rizika zjištěna** : vznik rizika pro děti při stejném vstupu do organismu a to od hodnoty 100 mg/kg. U hodnoty 1100 mg/kg je riziko pro děti, tak zvaný HQ > 10 riziko je již významné. Riziko lze předpokládat od hodnoty HQ > 1 a u HQ > 5 je **nutná zvýšená obezřetnost a cílené řízení opatření**. Pro dospělou osobu vzniká riziko již od hodnot 900 mg/kg. Hodnocení se provádí s ohledem na předběžnou opatrnost konzervativním přístupem s ohledem na pohyb osob po ploše koupaliště bez oblečení a krom neúmyslného požití i na možnosti poskytování stravování v uvedeném území. Pokud by těžení zemin probíhalo v době provozu v letním období nelze vyloučit odchylné vsťebávání As kůží při ozáření UV zářením, vlhké pokožce a pokožce ošetřené kosmetikou. Osoby v plavkách kromě jiných cest vstupu mohou vsťebávat škodliviny celým kožním povrchem těla. Při hodnocení zdravotního rizika se musí přistupovat k nejvyšší zjištěné hodnotě, 1100mg/kg, ta je v sondě v bezprostřední návaznosti na uvedenou rekreační plochu, nehodnotí se průměrné hodnoty. Další dvě sondy ve stejné lokalizaci na hranicích pozemků se staveništěm mají hodnoty 430 a 480 As/kg. Při výstavbě se předpokládá zvýšení prašnosti do volného ovzduší a přenos škodlivin na uvedenou plochu ve vzdálenosti cca 6 m. POV uvádí hodnoty pozadí cca 50 až 150 As mg /kg. **Dle zprávy vyhodnocení zátěže se předpokládá nakládání se zemin v podloží o objemu 3700 m<sup>3</sup>a nejvyšší hodnota As je 1100 mg/kg.**

**Závěr: hodnocení rizik z půdy v obytné a rekreační zástavbě.**

Pokud nebude zajištěna dle návrhu provádění prací POV prosinec 2015 důsledná kontrola zabránění možné kontaminaci ploch rekreační zóny koupaliště a riziko nebude důsledně řízeno dodavatelem prací a kontrolováno povolujícím správním úřadem a investorem, **nedoporučuje KHS práce s těžní kontaminovaných zemin a prašné práce provádět v době provozu venkovního koupaliště s ohledem na klasifikaci toxicity As i jeho řazení dle IARC do skupiny I. kancerogenity pro člověka na základě dostatečných důkazů.** Toto stanovisko a doporučení může být korigováno podle skutečného výsledku obsahu toxických prvků v půdě dle doplňujících rozborů a doby provádění konkrétních prací. Vzorkování navrhuje i zpracovatel POV a tedy i investor pro potřeby jednoznačného nakládání s těžnou zeminou v rámci nakládání s odpadem.

Hodnocení zdravotních rizik se netýká jiných škodlivin zjištěných v podloží staveniště např. na bázi organických škodlivin, ani posuzování vlivu uvedeného znečištění na povrchové a podzemní vody.

**Toto hodnocení se rovněž netýká nakládání s odpadem:** zařazování odpadu podle katalogu, ukládání na skládky, nebo ukládání materiálů volně na povrch terénu, podle speciálních právních předpisů rezortu MŽP. Posouzení nakládání v souladu s platnou legislativou přísluší správních úřadům rezortu MŽP. Rovněž se stanoviskem neposuzuje ochrana ovzduší. Součástí dokladů je rozptylová studie zdrojů znečištění ovzduší.

K dokumentaci pro stavební povolení bylo možné vydat po zhodnocení všech pokladů podmíněně kladné závazné stanovisko. Plán organizace výstavby řídí vzniklá rizika, kontrola dodržování postupů POV- provádění prací spadá do kompetence stavebního zákona.

Ad. 1. 2. 3. § 30 zákona, nařízení vlády 272/2011 Sb.

Ad. 4. vychází z ustanovení § 13 odst. 2 zákona 258 ve spojení s § 40 vyhlášky č. 238/2011 Sb., o stanovení hygienických požadavků na koupaliště, sauny a hygienické limity písku v pískovištích venkovních hracích ploch ve znění pozdějších předpisů.

Ad. 5. § 5 odst. 11 zákona.

Ad. 6. § 102, 104 z. č. 262/2006 Sb., zákoník práce.

Otisk úředního razítka

MUDr. Stehlík František.

vedoucí oddělení hygieny obecné a komunální  
pro okres Kutná Hora

U spisu na KHS se archivuje technická zpráva, situační výkresy, technické řešení stavby - výkresy dispozice, hluková studie, průzkum znečištění zemín, projekt vzduchotechnik, gastro, plán organizace výstavby, studie denního osvětlení.

PD není součástí zásilky, v případě zájmu o vrácení dílčích částí kontaktujte vyřizující pracoviště a vyzvedněte na KHS ÚP Kutná Hora do 30 dnů, nebo bude zbytek dokumentace skartován.





## Vodohospodářská společnost Vrchlice - Maleč, a.s.

Kutná Hora, Ku Ptáku 387, PSČ 284 01

IO 12, D3 – kanalizace dešťová vnější + přípojka – kanalizační přípojka dešťové kanalizace bude odvádět dešťové vody do stávajícího recipientu. V rámci výstavby areálu sportovní haly bude nutné provedení přeložky stávající dešťové kanalizace v délce 82,8 m.

Vodohospodářská společnost Vrchlice - Maleč, a.s. v dané lokalitě vlastní a provozuje vodovod a kanalizaci pro veřejnou potřebu. Hodnoty tlaku v odběrném místě za běžných provozních podmínek: maximální tlak 0,63 MPa, minimální tlak 0,48 MPa.

Na základě předložené projektové dokumentace Vodohospodářská společnost Vrchlice - Maleč, a.s. souhlasí se stavbou při dodržení následujících podmínek:

- před zahájením dané stavby je nutné přesnou trasu vodovodu a kanalizace vytýčit přímo na místě. Vytýčení je možné objednat týden před požadovaným termínem u naší společnosti – pan Buriánek, tel: 602 493 715,
- požadujeme písemné ohlášení zahájení prací,
- před provedením montáže vodoměru a zprovozněním kanalizační přípojky bude doručena naší společnosti žádost o zřízení nového odběrného místa (formulář žádosti je přílohou tohoto vyjádření) a vlastník uzavře s Vodohospodářskou společností Vrchlice – Maleč, a.s. Kutná Hora smlouvu o dodávce vody a odvádění odpadních vod,
- ve smyslu ustanovení § 15 odst.3 vyhlášky Ministerstva zemědělství č. 428/2001 Sb., kterou se provádí zákon č. 274/2001 Sb. o vodovodech a kanalizacích pro veřejnou potřebu a o změně některých zákonů se vodovodní potrubí vodovodu nesmí propojovat s potrubím užitkové a provozní vody a ani s vodovodním potrubím z jiného zdroje vody, který by mohl ohrozit jakost vody a provoz vodovodního systému,
- vypouštěná odpadní voda musí splňovat limity kanalizačního řádu Města Kutná Hora,
- požadujeme provádět kontrolu kvality vypouštěných odpadních vod do kanalizace pro veřejnou potřebu, a to 2 x ročně (pravidelně rozložené v průběhu roku) v rozsahu CHSK<sub>Cr</sub>, BSK<sub>5</sub>, NL, EL, pH. Výsledky rozborů budou předkládány naší společnosti,
- napojení kanalizační přípojky na kanalizaci není přípustné přes žumpy nebo malé čistírny odpadních vod (včetně septiků),
- je nutno dodržet podmínky prostorového uspořádání podzemních vedení (ČSN 73 6005), ochranné pásmo vodovodu a kanalizace dle zák. 274/2001 Sb. - § 23, kolmé křížení s ostatními inženýrskými sítěmi v chrániče,
- požadujeme provádět výkopové práce v ochranném pásmu vodovodu a kanalizace ručně, bez použití mechanizace,
- vodovodní a kanalizační přípojky provádí Vodohospodářská společnost Vrchlice – Maleč, a.s. nebo s jejím souhlasem jiný zhotovitel s podmínkou, že napojení na stávající vodovod a kanalizaci a osazení vodoměru provádí výhradně zaměstnanci Vodohospodářské společnosti Vrchlice – Maleč, a.s. Napojení na stávající kanalizaci provede provoz služeb,
- vodoměrná sestava musí odpovídat technickým požadavkům naší společnosti,
- kontrolu trasy přípojek před zakrytím potrubí provede odpovědný pracovník naší společnosti. O kontrole bude proveden písemný záznam,
- po dokončení vodovodní a kanalizační přípojky vyzve žadatel provozovatele k účasti na převímce dokončené stavby. Podkladem pro převímku je soulad s podmínkami stanovenými v tomto vyjádření, dokumentace skutečného provedení, zápis o provozní tlakové

Telefon: 327 588111  
Fax: 327 588191  
E-mail: info@vhskh.cz  
www.vhskh.cz  
IČO: 46356967  
DIČ: CZ46356967

Společnost je zapsána u Městského soudu v Praze, oddíl B, vložka 2377  
Bankovní spojení: Komerční banka, pobočka Kutná Hora, č.ú. 17701-161/ 0100



## Vodohospodářská společnost Vrchlice - Maleč, a.s.

Kutná Hora, Ku Ptáku 387, PSČ 284 01

IO 12, D3 – kanalizace dešťová vnější + přípojka – kanalizační přípojka dešťové kanalizace bude odvádět dešťové vody do stávajícího recipientu. V rámci výstavby areálu sportovní haly bude nutné provedení přeložky stávající dešťové kanalizace v délce 82,8 m.

Vodohospodářská společnost Vrchlice - Maleč, a.s. v dané lokalitě vlastní a provozuje vodovod a kanalizaci pro veřejnou potřebu. Hodnoty tlaku v odběrném místě za běžných provozních podmínek: maximální tlak 0,63 MPa, minimální tlak 0,48 MPa.

Na základě předložené projektové dokumentace Vodohospodářská společnost Vrchlice - Maleč, a.s. souhlasí se stavbou při dodržení následujících podmínek:

- před zahájením dané stavby je nutné přesnou trasu vodovodu a kanalizace vytýčit přímo na místě. Vytýčení je možné objednat týden před požadovaným termínem u naší společnosti – pan Buriánek, tel: 602 493 715,
- požadujeme písemné ohlášení zahájení prací,
- před provedením montáže vodoměru a zprovozněním kanalizační přípojky bude doručena naší společnosti žádost o zřízení nového odběrného místa (formulář žádosti je přílohou tohoto vyjádření) a vlastník uzavře s Vodohospodářskou společností Vrchlice – Maleč, a.s. Kutná Hora smlouvu o dodávce vody a odvádění odpadních vod,
- ve smyslu ustanovení § 15 odst.3 vyhlášky Ministerstva zemědělství č. 428/2001 Sb., kterou se provádí zákon č. 274/2001 Sb. o vodovodech a kanalizacích pro veřejnou potřebu a o změně některých zákonů se vodovodní potrubí vodovodu nesmí propojovat s potrubím užitkové a provozní vody a ani s vodovodním potrubím z jiného zdroje vody, který by mohl ohrozit jakost vody a provoz vodovodního systému,
- vypouštěná odpadní voda musí splňovat limity kanalizačního řádu Města Kutná Hora,
- požadujeme provádět kontrolu kvality vypouštěných odpadních vod do kanalizace pro veřejnou potřebu, a to 2 x ročně (pravidelně rozložené v průběhu roku) v rozsahu CHSK<sub>Cr</sub>, BSK<sub>5</sub>, NL, EL, pH. Výsledky rozborů budou předkládány naší společnosti,
- napojení kanalizační přípojky na kanalizaci není přípustné přes žumpy nebo malé čistírny odpadních vod (včetně septiků),
- je nutno dodržet podmínky prostorového uspořádání podzemních vedení (ČSN 73 6005), ochranné pásmo vodovodu a kanalizace dle zák. 274/2001 Sb. - § 23, kolmé křížení s ostatními inženýrskými sítěmi v chrániče,
- požadujeme provádět výkopové práce v ochranném pásmu vodovodu a kanalizace ručně, bez použití mechanizace,
- vodovodní a kanalizační přípojky provádí Vodohospodářská společnost Vrchlice – Maleč, a.s. nebo s jejím souhlasem jiný zhotovitel s podmínkou, že napojení na stávající vodovod a kanalizaci a osazení vodoměru provádí výhradně zaměstnanci Vodohospodářské společnosti Vrchlice – Maleč, a.s. Napojení na stávající kanalizaci provede provoz služeb,
- vodoměrná sestava musí odpovídat technickým požadavkům naší společnosti,
- kontrolu trasy přípojek před zakrytím potrubí provede odpovědný pracovník naší společnosti. O kontrole bude proveden písemný záznam,
- po dokončení vodovodní a kanalizační přípojky vyzve žadatel provozovatele k účasti na převímce dokončené stavby. Podkladem pro převímku je soulad s podmínkami stanovenými v tomto vyjádření, dokumentace skutečného provedení, zápis o provozní tlakové

Telefon: 327 588111  
Fax: 327 588191  
E-mail: info@vhskh.cz  
www.vhskh.cz  
IČO: 46356967  
DIČ: CZ46356967

Společnost je zapsána u Městského soudu v Praze, oddíl B, vložka 2377  
Bankovní spojení: Komerční banka, pobočka Kutná Hora, č.ú. 17701-161/ 0100



## Vodohospodářská společnost Vrchlice - Maleč, a.s.

Kutná Hora, Ku Ptáku 387, PSČ 284 01

zkoušce, desinfekci potrubí, zkoušce vodotěsnosti, doklady o vhodnosti použitého materiálu pro styk s pitnou vodou,

- před provedením zásypu výkopu v ochranném pásmu vodovodu a kanalizace vyzve zhotovitel stavby odpovědného pracovníka naší společnosti ke kontrole dodržení podmínek prostorového uspořádání podzemních vedení, zejména pak ochranného pásma dle zák. 274/2001 Sb. a kolmého křížení v chráničce. O provedené kontrole bude sepsán protokol. Bez předchozí kontroly nesmí být vodovodní a kanalizační potrubí zasypáno,
- v případě, že nebude možno dodržet ochranné pásmo, bude toto řešeno na místě samém s odpovědným pracovníkem naší společnosti,
- odpovědným pracovníkem vodovodů je vedoucí provozu Kutná Hora, tel. 327 588142, nebo jím pověřený pracovník,
- odpovědným pracovníkem kanalizací je vedoucí provozu ČOV Kutná Hora, tel. 327 513351, nebo jím pověřený pracovník.

Přílohou tohoto vyjádření je orientační zakres inženýrských sítí, které vlastní a provozuje Vodohospodářská společnost Vrchlice – Maleč, a.s. se sídlem v Kutné Hoře.

Vyjádření má platnost 12 měsíců.

Ing. Kateřina Kvapilová  
vedoucí TPC

Vodohospodářská společnost  
Vrchlice-Maleč a.s.  
Provozní evidence  
284 01 Kutná Hora, Ku Ptáku 387

Přílohy: 2 x situace  
2 x Žádost o zřízení nového odběrného místa

Telefon: 327 588111  
Fax: 327 588191  
E-mail: [info@vhskh.cz](mailto:info@vhskh.cz)  
[www.vhskh.cz](http://www.vhskh.cz)  
IČO: 46356967  
DIČ: CZ46356967

Společnost je zapsána u Městského soudu v Praze, oddíl B, vložka 2377  
Bankovní spojení: Komerční banka, pobočka Kutná Hora, č.ú. 17701-161/ 0100



TELEFON 495 088 111  
FAX 495 407 452  
E-MAIL labe@pla.cz  
IČ 70890005  
DIČ CZ70890005  
Bankovní spojení: ČSOB Hradec Králové  
č.ú. 103914702/0300  
IBAN CZ610300000000103914702  
Obchodní rejstřík: spis. zn. A. 9473 vedená  
u Krajského soudu v HK

MILOTA Kladno, spol. s r.o.  
Huťská 1557  
272 01 Kladno

VÁŠ DOPIS Č.J. / ZE DNE

ČÍSLO JEDNACÍ  
PVZ/16/2322/Ka/0VYŘIZUJE/LINKA  
Petra Kacálková/671HRADEC KRÁLOVÉ  
1.3.2016**Víceúčelová sportovní hala – areál Klimeška, Kutná Hora**

Dne 22.1.2016 jsme obdrželi Vaši žádost o stanovisko k dokumentaci pro stavební povolení na výše uvedenou akci. Podle předložené dokumentace se jedná o vybudování „Víceúčelové sportovní haly, venkovních hřišť, přípojek inženýrských sítí, zpevněných ploch, sadových úprav a oplocení areálu“ v k.ú. Kutná Hora. Dešťové vody ze střech a zpevněných ploch budou jímány do akumulací nádrže a retenčních nádrží a následně svedeny do toku Vrchlice (IDVT 10100165 – v naší správě). Splaškové vody budou napojeny výtlakem PEd90 z čerpací šachty do veřejné splaškové kanalizace vedené do šachty na křižovatce ulice Pobřežní a dále na ČOV.

K projektové dokumentaci pro územní řízení jsme dne 7.6.2010 vydali stanovisko správce povodí dopisem čj. PVZ/10/13151/Ka/0. Na základě tohoto stanoviska byl vypracován detail výústního objektu do významného toku vodního Vrchlice, který je v této projektové dokumentaci zahrnut. K jiným změnám oproti projektové dokumentaci předložené pro územní řízení z hlediska námi sledovaných zájmů nedošlo.

S projektovou dokumentací pro stavební povolení souhlasíme za předpokladu splnění těchto podmínek:

- Výústní objekt nesmí zasahovat do průtočného profilu toku.
- Samotné vyústění čela je nutné osadit do betonového lože.
- Dojde-li k opevnění dna a břehů dlažbou, je toto nutné koncipovat tak, aby dlažba byla uložena ve výšce skutečného dna úpravy (pod volně sedlým sedimentem) a boční profil stavby nepřevyšoval výšku břehové úpravy v místě plánovaného provedení.
- V rámci této akce dojde k dotčení mimo jiné i pozemku ppč. 4523/30 v k.ú. Kutná Hora. Tento pozemek je ve vlastnictví státu s právem hospodařit pro Povodí Labe, státní podnik. Před zahájením správních řízení požadujeme vypořádání majetkoprávních vztahů, které pro předmětnou akci bude řešit Povodí Labe, státní podnik, závod Pardubice, Cihelna 135.

Upozorňujeme Vás na skutečnost, že Povodí Labe, státní podnik nenese odpovědnost za případné škody vzniklé průchodem velkých vod.



STÁTNÍ  
ENERGETICKÁ  
INSPEKCE

Územní inspektorát pro  
hlavní město Prahu a Středočeský kraj  
Gorazdova 24, 12000 Praha 2

10

Milena Žižková  
MILOTA Kladno, spol. s r.o.  
Huťská 1557  
271 01 Kladno

Vaše zpráva zn. / ze dne:

Naše zn.:

Vyřizuje:

V Praze dne:

Č. j.: ... / 07. 01. 2016

Poř. č.: SEI/147/16/010.101/HUI

Ing. Huisl

tel: 224 907 136

11. 03. 2016

**Závazné stanovisko k projektové dokumentaci pro vydání stavebního povolení na stavbu „Kutná Hora – víceúčelová sportovní hala – areál Klimeška“**

S odvoláním na Vaši žádost o Závazné stanovisko ze dne 07. 01. 2016 a její doplnění 08. 03. 2016 vydává Územní inspektorát pro hlavní město Prahu a Středočeský kraj Státní energetická inspekce jako dotčený orgán příslušný dle § 13 odst. (2) a odst. (3) zákona č. 406/2000 Sb., o hospodaření energií, ve znění pozdějších předpisů, následující Závazné stanovisko:

Předložená projektová dokumentace pro vydání stavebního povolení na stavbu „Kutná Hora – víceúčelová sportovní hala – areál Klimeška.“ vypracovaná 12/2015 Ing. Jiřím Opatem, ČKAIT 0007355, Komenského nám. 1157, 269 01 Rakovník, navrhuje pro stavebníka Město Kutná Hora, Havlíčkově náměstí 552, 284 01 Kutná Hora, novostavbu víceúčelové sportovní haly v katastrálním území Kutná Hora, parc. č. 3336, 3337/1, 3340, 3341, 3337/14. Předložený PENB je vypracován dne 20. 11. 2016 Ing. Jindřichem Matějkou, ES č. os. 0406, Ludovítova 816, 278 01 Kralupy nad Vltavou. Součástí předloženého PENB je Energetický posudek vypracovaný dne 23. 2. 2016, Ing. Plamen Penkov, CSc., EA č. os. 0187, U Sokolovny 120, 252 03 Řitka/Praha-západ.

Dle předloženého PENB je celková dodaná roční spotřeba energie do budovy 787,2 MWh, tj. 2833,9 GJ.

Vzhledem k požadavkům zákona č. 406/2000 Sb., o hospodaření energií, ve znění pozdějších předpisů, a ČSN, ČSN ISO, ČSN EN souhlasíme s předloženou projektovou dokumentací a nemáme dalších připomínek.

**MĚSTSKÝ ÚŘAD KUTNÁ HORA**

Havlíčkovo nám. 552, 284 01 Kutná Hora, IČ: 00236195

**odbor životního prostředí**

sídlo odboru: Radnická 178, Kutná Hora

tel.: 327 710 111\*, fax: 327 710 364

e-mail: [zivotni@kutnahora.cz](mailto:zivotni@kutnahora.cz), ID: b65bf3,[www.mu.kutnahora.cz](http://www.mu.kutnahora.cz)

Váš

dopis

Ze dne: 18.2.2016

Č.j.: MKH/013989/2016

Spis.zn.: MKH/011954/2016/03/ZPR/TRL

Vyřizuje: Ing. Lada Truhlářová

Tel.: 327 710 264

E-mail: [truhlarova@mu.kutnahora.cz](mailto:truhlarova@mu.kutnahora.cz)

Datum: 26.2.2016

**ZÁVAZNÉ STANOVISKO**

Městský úřad Kutná Hora, odbor životního prostředí, jako orgán ochrany ovzduší příslušný podle § 27 odst. 1 písm. f) zákona č. 201/2012 Sb., o ochraně ovzduší (dále jen „zákon o ochraně ovzduší“), v souladu s § 149 odst. 1 zákona č. 500/2004 Sb., správní řád, ve znění pozdějších předpisů, vydává, na základě § 11 odst. 3 zákona o ochraně ovzduší, toto

**závazné stanovisko**

ke stavebnímu řízení:

Orgán ochrany ovzduší souhlasí se stavbou stacionárního zdroje ke spalování paliv, neuvedeného v příloze č. 2 k zákonu o ochraně ovzduší, 3 ks závěsných plynových kondenzačních kotlů, o max. jmenovitém příkonu 285 kW (3 x 95 kW) v rámci stavby víceúčelové sportovní haly areál „Klimeška“ umístěné na pozemku p.č. 3336, 3337/1, 3340, 3341, 3337/14 dle KN v k.ú. Kutná Hora, za podmínky:

Stavebník požádá o závazné stanovisko k řízení o vydání kolaudačního souhlasu, popřípadě ke kontrolní prohlídce stavby podle § 120 zákona č. 183/2006 Sb., o územním plánování a stavebním řádu, (stavební zákon), ve znění pozdějších předpisů, ve kterém uvede bližší specifikaci plynového kotle (výrobce apod.).

**Odůvodnění**

Dne 18.2.2016 byla odboru životního prostředí Městského úřadu Kutná Hora doručena žádost Města Kutná Hora, Havlíčkovo náměstí 552/1, 284 01 Kutná Hora, IČ 00236195, které zastupuje společnost Milota Kladno spol. s r.o., Huťská 1557, 272 02 Kladno, IČ 47550961 o vydání závazného stanoviska odboru životního prostředí Městského úřadu Kutná Hora ve věci stavba *Víceúčelové sportovní haly areál „Klimeška“ v k.ú. Kutná Hora na pozemku*

**p.č. 3336, 3337/1, 3340, 3341, 3337/14 dle KN.** Předložená žádost obsahovala jako přílohu projektovou dokumentaci ke stavebnímu řízení, ze které vyplývá, že součástí stavby bude stacionární zdroj neuvedený v příloze č. 2 k zákonu o ochraně ovzduší „Spalování paliv v kotlích o celkovém jmenovitém tepelném příkonu do 300 kW“.

Podle § 11 odst. 3 zákona o ochraně ovzduší obecní úřad obce s rozšířenou působností vydává závazné stanovisko k územnímu a stavebnímu řízení a k řízení o vydání kolaudačního souhlasu z hlediska ochrany ovzduší u stacionárních zdrojů neuvedených v příloze č. 2 k tomuto zákonu. Místně příslušným obecním úřadem obce s rozšířenou působností je zde Městský úřad Kutná Hora.

Orgán ochrany ovzduší vydal souhlasné závazné stanovisko, které je vázáno na shora uvedenou podmínku, jejímž cílem je získání zpětné vazby pro orgán ochrany ovzduší a možnost ověřit instalování konkrétního stacionárního zdroje.

Orgán ochrany ovzduší na závěr upozorňuje na dodržování povinností provozovatelů stacionárních zdrojů, uvedených v § 17 zákona o ochraně ovzduší.

otisk neúředního razítka

Ing. Lada Truhlářová  
referent odboru  
oprávněná úřední osoba

Obdrží:

Milota Kladno spol. s r.o., Hutská 1557, 272 01 Kladno

Na vědomí:

Městský úřad Kutná Hora, stavební úřad, Havlíčkovo náměstí 552/1, 284 01 Kutná Hora



ŽADATEL

Milota Kladno spol. s r.o.

NAŠE ZNAČKA  
0100548820

VYŘIZUJE / LINKA  
840 840 840

VYŘÍZENO DNE  
30.03.2016

**Věc: Sdělení o existenci energetického zařízení v majetku společnosti ČEZ Distribuce, a. s., pro akci:  
Sportovní hala Klimeška Kutná Hora**

Vážený zákazníku,  
dovolujeme si reagovat na Vaši žádost číslo 0100548820 ze dne 30.03.2016 o sdělení existence energetického zařízení v majetku společnosti ČEZ Distribuce, a. s., ve Vámi vymezeném zájmovém území.  
V majetku ČEZ Distribuce, a. s., se na Vámi uvedeném zájmovém území nachází nebo ochranným pásmem zasahuje energetické zařízení typu:

	síť NN	síť VN	síť VVN
Podzemní síť	střet	střet	
Nadzemní síť			
Stanice	střet		

Energetické zařízení je chráněno ochranným pásmem podle § 46 zákona č. 458/2000 Sb., o podmínkách podnikání a o výkonu státní správy v energetických odvětvích a o změně některých zákonů (energetický zákon) ve znění pozdějších předpisů (dále jen "energetický zákon"). Přibližný průběh tras energetických zařízení zasíláme v příloze k tomuto dopisu. Dovolujeme si upozornit, že v trase kabelového vedení může být uloženo několik kabelů.

V případě, že uvažovaná akce nebo činnost zasáhne do ochranného pásma nadzemních vedení nebo trafostanic, popř. bude po vytyčení zjištěno, že zasahuje do ochranného pásma podzemních vedení, je nutné písemně požádat společnost ČEZ Distribuce, a. s. o souhlas s činností v ochranném pásmu (formulář je k dispozici na [www.cezdistribuce.cz](http://www.cezdistribuce.cz) v části Formuláře / Činnosti v ochranných pásmech, kontaktní údaje pro podání Vaší žádosti naleznete v zápatí). Jestliže uvažovaná akce vyvolá potřebu dílčí změny trasy vedení nebo přemístění některých prvků energetického zařízení, je nutné včas společnost ČEZ Distribuce, a. s. požádat o přeložku zařízení podle § 47 energetického zákona. Dovolujeme si Vás rovněž upozornit, že v zájmovém území se může nacházet taktéž energetické zařízení, které není v majetku společnosti ČEZ Distribuce, a. s.

V případě existence podzemních energetických zařízení je povinností stavebníka alespoň čtrnáct dní před započatím zemních prací požádat prostřednictvím Zákaznické linky 840 840 840 o tzv. vytyčení.

Pokud dojde k obnažení kabelového vedení nebo k poškození energetického zařízení, kontaktujte prosím bezodkladně naši Poruchovou linku 840 850 860, která je Vám k dispozici 24 hodin denně, 7 dní v týdnu.

Toto sdělení je platné do 30.09.2016 a je jedním z podkladů pro zpracování projektové dokumentace, pokud je taková dokumentace zpracovávána. Toto sdělení však nenahrazuje vyjádření provozovatele distribuční soustavy k projektové dokumentaci pro územní nebo stavební řízení, k připojení nového odběru, zdroje elektrické energie nebo k navýšení rezervovaného příkonu a výkonu a mimo havárií ani souhlas s činností v ochranném pásmu.

ČEZ Distribuce, a. s.

Děčín, Děčín IV-Podmokly, Teplická 874/8, PSČ 405 02 | IČ: 24729035, DIČ: CZ24729035 |  
tel. zákaznické služby: 840 840 840, fax: +420 371 102 008, tel. poruchové služby: 840 850 860  
e-mail: [info@cezdistribuce.cz](mailto:info@cezdistribuce.cz), [www.cezdistribuce.cz](http://www.cezdistribuce.cz) | bank. spoj.: KB Praha 35-4544580267/0100  
zapsaná v obchodním rejstříku vedeném u Krajského soudu v Ústí nad Labem, oddíl B, vložka 2145  
Zasílací adresa pro zákazníky: Guldenerova 2577/19, PSČ 326 00, Píseň





V souvislosti s výše uvedeným si Vás dovolujeme upozornit, že uvedené sdělení včetně jeho příloh obsahuje skutečnosti tvořící obchodní tajemství společnosti ČEZ Distribuce, a. s. Poskytnuté informace jsou dále také důvěrnými informacemi a obchodně citlivými informacemi společnosti ČEZ Distribuce, a. s. Z výše uvedených důvodů si Vás proto společnost ČEZ Distribuce, a. s. dovoluje upozornit, že s poskytnutými informacemi je potřeba nakládat dle platných právních předpisů, v opačném případě se vystavujete postihu ve smyslu platné právní úpravy. V této souvislosti si Vás dále dovolujeme upozornit, že požadované informace nesmí být předány, sděleny, využity, zpřístupněny, či jiným způsobem postoupeny na jakoukoli třetí osobu bez předchozího prokazatelného souhlasu společnosti ČEZ Distribuce, a. s. Informace o existenci sítí mohou být využity pouze pro účel, pro který byly vyžádány.

S pozdravem

z pověření POV/ŘDA/94/0118/2014

Ing. Zbyněk Businský

Vedoucí odboru Správa dat o síti

ČEZ Distribuce, a. s.

#### Přílohy

1. Situační výkres zájmového území
2. Podmínky pro provádění činností v ochranných pásmech energetických zařízení



ŽADATEL

Milota Kladno spol. s r.o.

NAŠE ZNAČKA  
0200429300

VYŘIZUJE / LINKA  
ČEZ ICT Services, a. s.

VYŘÍZENO DNE  
30.03.2016

Pro: Stavební řízení

**Věc: Sdělení o existenci komunikačního vedení společnosti ČEZ ICT Services, a. s., pro akci:**

**Sportovní hala Klimeška Kutná Hora**

Vážený zákazníku,

dovolujeme si reagovat na Vaši žádost číslo 0200429300 ze dne 30.03.2016, která se týkala sdělení o existenci komunikačního zařízení na Vámi určeném zájmovém území.

Dle vědomí společnosti ČEZ ICT Services, a. s. se na Vámi vymezeném zájmovém území **nenachází komunikační zařízení v majetku společnosti ČEZ ICT Services, a. s.**

Zároveň si Vás dovoluujeme upozornit, že není vyloučeno, že se ve Vámi vymezeném zájmovém území nachází jiné zařízení, které není v majetku společnosti ČEZ ICT Services, a. s.

Toto sdělení je platné do 30.03.2017.

V souvislosti s výše uvedeným si Vás dovoluujeme upozornit, že sdělení o existenci či neexistenci sítí představuje skutečnosti tvořící obchodní tajemství společnosti ČEZ ICT Services, a. s. Poskytnuté informace jsou dále také důvěrnými informacemi společnosti ČEZ ICT Services, a. s. Z výše uvedených důvodů si Vás proto společnost ČEZ ICT Services, a. s. dovoluje upozornit, že s poskytnutými informacemi je potřeba nakládat dle platných právních předpisů, v opačném případě se vystavujete postihu ve smyslu platné právní úpravy. V této souvislosti si Vás dovoluujeme rovněž upozornit, že požadované informace nesmí být předány, sděleny, využity, zpřístupněny, či jiným způsobem postoupeny na jakoukoli třetí osobu bez předchozího prokazatelného souhlasu společnosti ČEZ ICT Services, a. s. Informace o existenci sítí mohou být využity pouze pro účel, pro který byly vyžádány.

S pozdravem

Martin Šklíba  
ČEZ ICT Services, a. s.

**Přílohy**

Situační výkres zájmového území

**ČEZ ICT Services, a. s.**

Praha 4, Duhová 1531/3, PSČ 140 53 | tel.: 841 842 843, fax: 211 046 250, e-mail: servicedesk@cez.cz,  
www.cez.cz | IČ: 26470411, DIČ: CZ26470411 | zapsaná v obchodním rejstříku vedeném Městským  
soudem v Praze, oddíl B, vložka 7309 | zaslací adresa pro zákazníky: Praha 4, Duhová 1444/2,  
PSČ 140 53

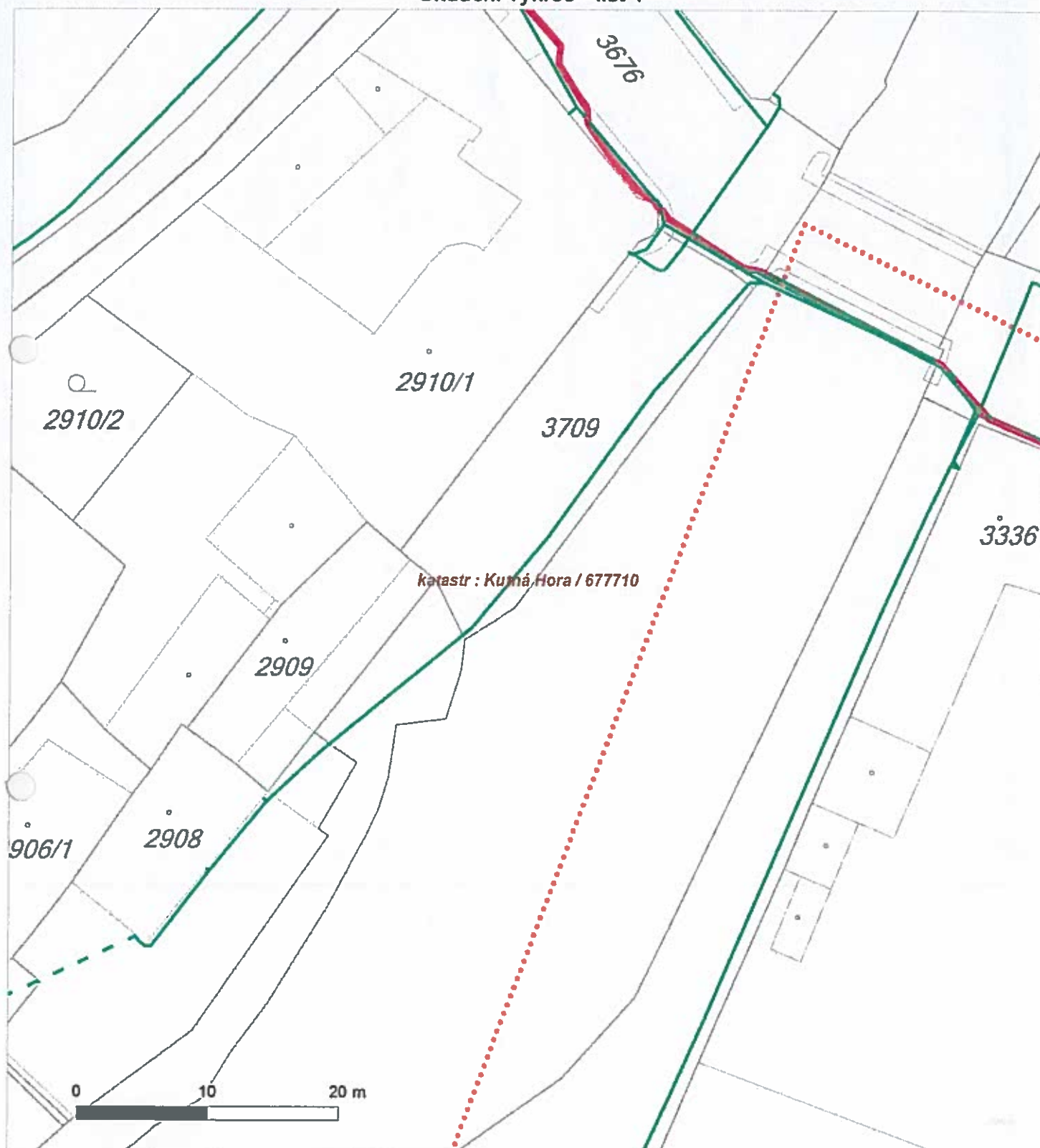




Platí pouze se sdělením číslo 0100548820.

Zakreslené polohy zařízení v příloze jsou pouze informativní.

### Situační výkres - list 1

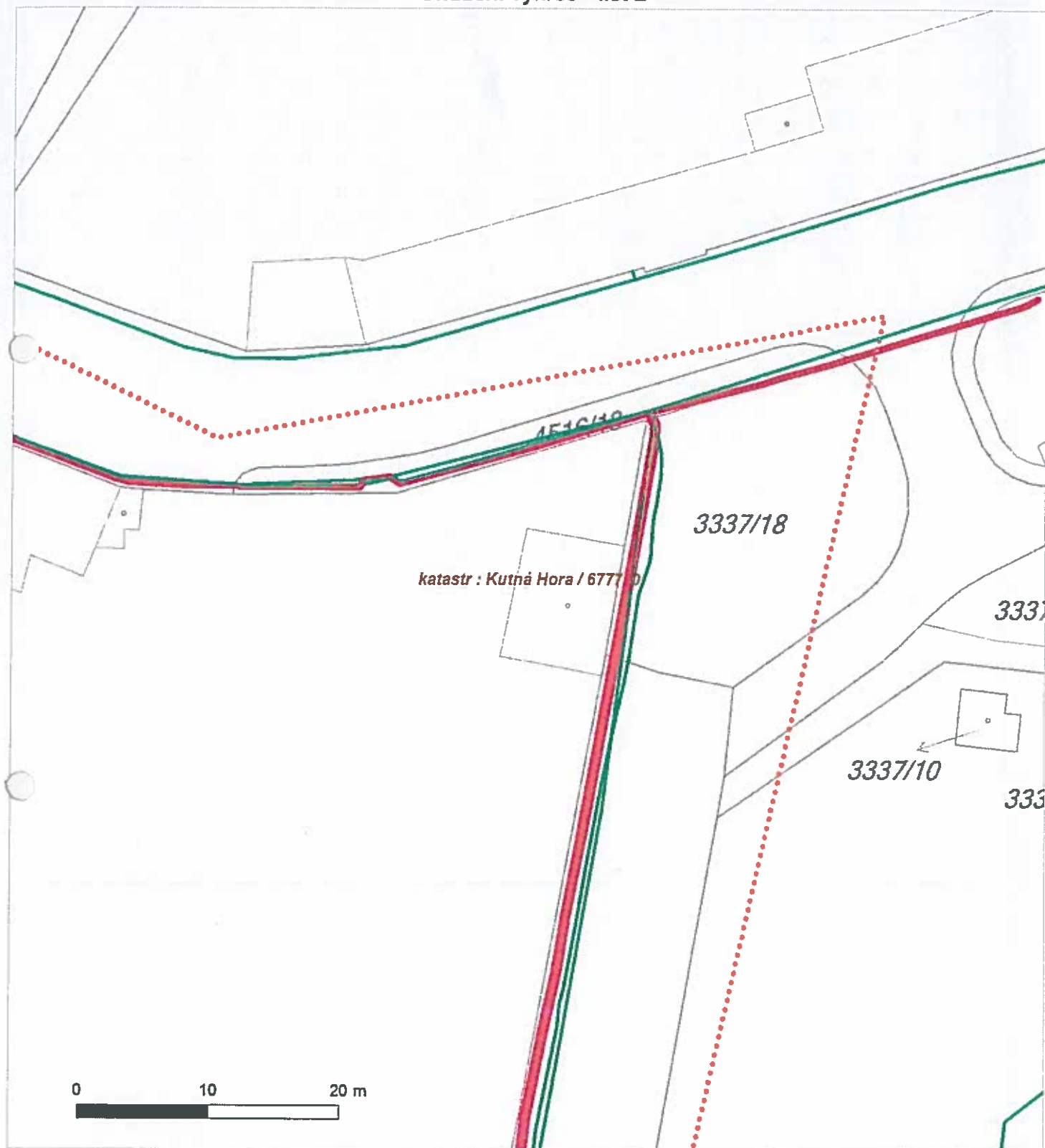




Platí pouze se sdělením číslo 0100548820.

Zakreslené polohy zařízení v příloze jsou pouze informativní.

### Situační výkres - list 2



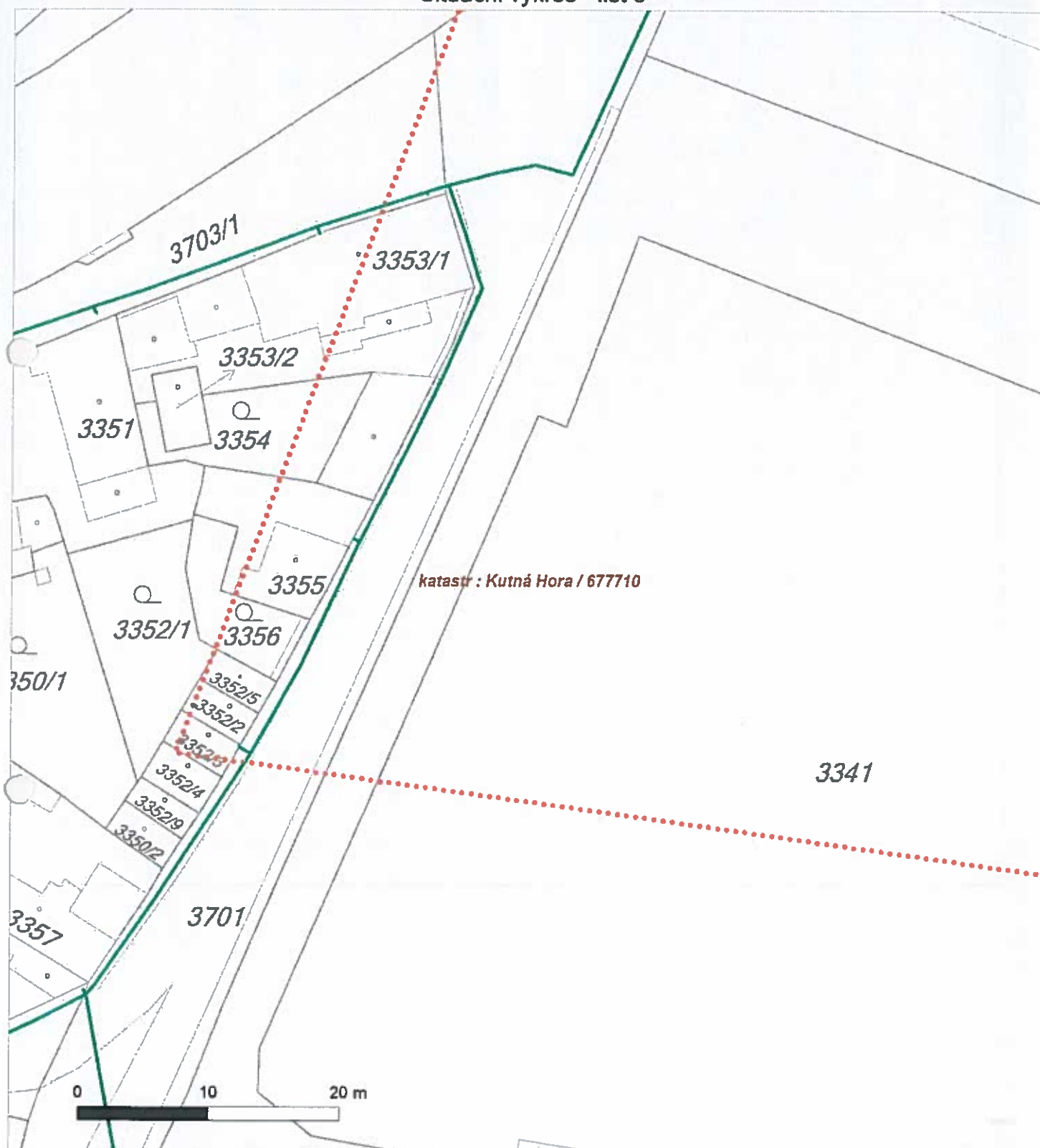




Platí pouze se sdělením číslo 0100548820.

Zakreslené polohy zařízení v příloze jsou pouze informativní.

### Situační výkres - list 3

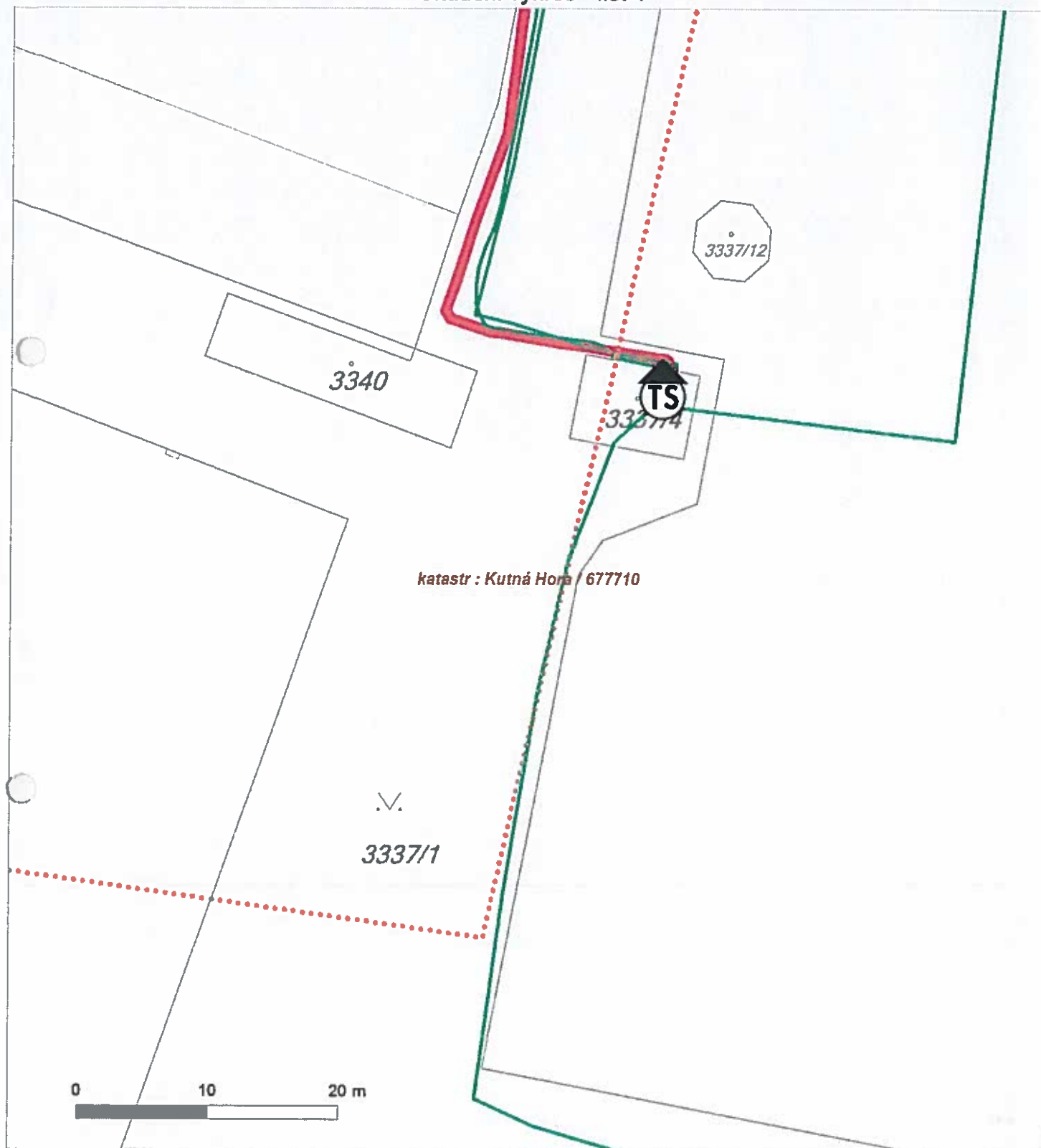




Platí pouze se sdělením číslo 0100548820.

Zakreslené polohy zařízení v příloze jsou pouze informativní.

### Situační výkres - list 4

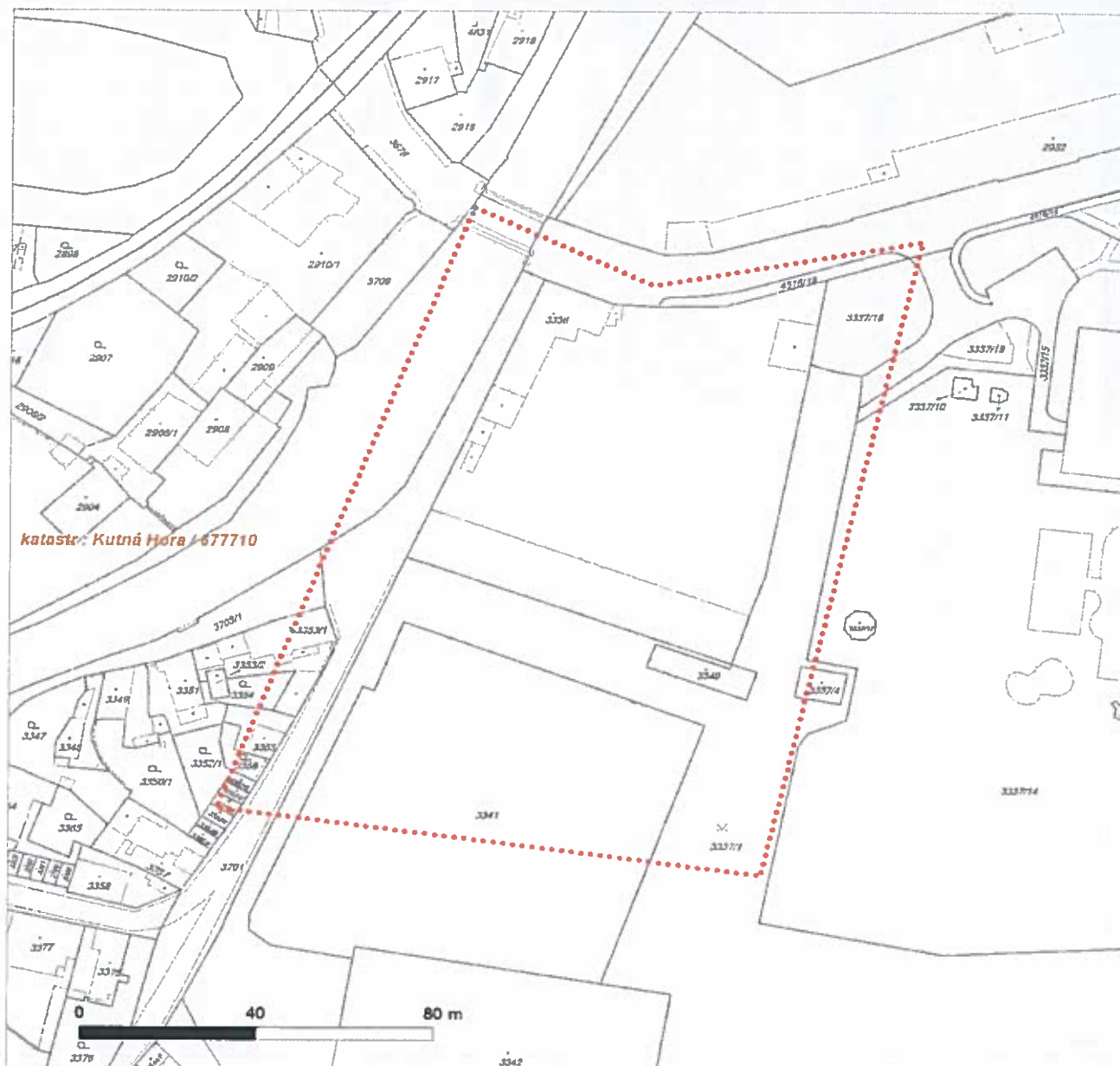




Platí pouze se sdělením číslo 0200429300.

Zakreslené polohy zařízení v příloze jsou pouze informativní.

### Situační výkres zájmového území



#### LEGENDA

- |           |                           |           |                             |
|-----------|---------------------------|-----------|-----------------------------|
| — — — — — | Nadzemní optické vedení   | — — — — — | Radioreléový spoj vzduch    |
| — — — — — | Podzemní optické vedení   | .....     | Zájmové území               |
| — — — — — | Nadzemní metalické vedení | — — — — — | Hranice katastrálního území |
| — — — — — | Podzemní metalické vedení |           |                             |